

ATGOFION BORE OES AM YSGOL ESGERDAWE GAN E. TAWE JONES

Ni chofiaf y diwrnod cyntaf yr euthum i Ysgol Esgerdawe. Gyda fy mrawd yr euthum yn ddiamau, oherwydd 'roedd ef bedair blynedd yn hŷn na mi. Cofiaf amdanaf yn eistedd gydag eraill yn yr ystafell leiaf o'r ysgol a Miss George, Bryndafydd yn athrawes hoffus a charedig arnom. Cofiaf amdani yn ysgrifennu ar y bwrdd du a ninnau'n ysgrifennu ar lechen â phensil priodol. Gyda hi y dechreuais ddysgu darllen Cymraeg a Saesneg, a phopeth arall ar gyfer myned i mewn i'r ystafell fawr.

Cofiaf y dydd y cafodd nifer ohonom fyned i mewn i honno, lle 'roedd Mr. John Davies yn ysgolfeistr, a gydag ef y bŷm hyd nes iddo ymddeol a myned i fyw i ardal Pencarreg, ger Llanybydder. Bu ef yn briod ddwy waith. Ei blant cyntaf oedd Thomas Charles a Margaret, a Martha ac Evan Morgan o'r ail wraig. Aeth Thomas Charles yn athro a Margaret yn athrawes. Ymhen blyn-ddoedd wedyn, bu Thomas Charles yn byw yn Hafod, Sir Forgannwg ac yn ysgrifennydd Capel yr Annibynwyr yno, a Margaret yn athrawes yn ysgol Abertridwr, ger Caerffili. Ni wn hanes y ddau arall ond cofiaf am Evan Morgan a minnau ac un arall yn cael 'hands out' yn gerydd am ryw anufudd-dod i'r ysgolfeistr.

'Roedd John Davies yn gloff o glun, ond yn ysgolfeistr campus. 'Roedd ganddo law dda i ysgrifennu a dysgu eraill i wneud yr un fath a chydio yn y pensil y ffordd iawn. Saesneg oedd iaith yr ysgol yn bennaf. Ni chofiaf i mi gael gwers yno yn y Gymraeg er bod John Davies yn Gymro a Sais rhagorol. Cofiaf ef yn dweud, yn ddireidus, un o hen ymadroddion yr hen Gymry, 'Mae ugain tair ceiniog yn goron'. 'Roedd yn drefnus iawn gyda'i waith. Bob prynhawn dydd Iau cawsem 'Drawing' ac yr oedd hyn wrth fodd amryw ohonom. Rhoddid lluniau neu ddarluniau'r goreuon ar y mur.

Hoffai John Davies ddysgu 'Geography' i ni ac apeliai arnom

i godi enwau lleoedd ar ein cof, er enghraifft, 'peninsulas' (gornysau) yn nwyrain Lloegr:

Flamborough Head
Spurn Head
Lowestoft Ness
The Naze
North Foreland
South Foreland

Dysgem ystôr o enwau tebyg i'r rhain gyda'i gilydd. Gorau i gyd os byddent yn odli, fel maintais i'w cofio. Hyfforddai ni yn drwyadl mewn Rhifyddeg, Hanes Siroedd, Brenhinoedd a gwahanol lwythau ac ieithoedd y byd ac ati.

Cofiaf amdanom yn gwneud 'Composition' ar ryw destun a roddai i ni dros nos neu ben-wythnos. Caem dasg o ysgrifennu yr hyn a ddarllenai i ni yn aml iawn. Cofiaf Thomas Charles, ei fab, yn dod am dro i'r lle ambell waith ac yn helpu ei dad gyda'r canu. 'Roedd Miss George a'r holl blant gyda'i gilydd yr adeg honno. Mae ar fy nghof rai o'r darnau a ganem. Yn rhyfedd iawn, dyma un ohonynt:

'O, peidiwch byth mwy,
Ni fyddaf i yma gyda chwi
Ond ychydig bach yn hwy.'

Rhaid dweud fod John Davies yn dra gwerthfawr i amryw o bobl yn y gymdogaeth yn y gwaith o wneud eu hewyllysiau a'u helpu mewn llawer cyfeiriad. Deuent i'r ysgol i'w weld yn aml. Eglwyswr ydoedd ond deuai i'r Capel yn Esgerdawe i gyfarfodydd arbennig. 'Roedd yn gwmniwr hoffus a boneddigaidd. Cofiaf ef yn dod at fy rhieni yn 1901 i ddweud fod fy mrawd wedi llwyddo yn yr arholiad i fynd i mewn i'r ysgol Sir yn Llandeilo.

Cymraeg a siaradem fel plant wrth chwarae tu allan i'r ysgol. Pan fyddai'r tywydd yn oer byddem yn casglu'n dorf o gwmpas y stof yn yr ysgol. Parthed bwyd yr oedd pob un yn dod â'i docyn gydag ef a rhai ohonom yn cael te ym Mryneithin neu



Pentref Esgerdawe a'r Goeden Fawr

yn y Tŷ Capel. 'Roedd coeden fawr yn tyfu gerllaw'r ysgol ac enw gennym ar bron bob cangen fawr ohoni, er enghraifft, Cangen Cymru, Cangen Lloegr, Cangen Madagascar, Cangen India,—ond y gangen fwyaf oedd Cangen America. 'Roeddem yn dringo'r goeden yn aml iawn gyda phleser. Deuai 'Whipperin' fel y galwem ef, i ymweld â'r ysgol o dro i dro ond yr oedd yn foddhaus bob amser.

Ar ôl i John Davies ymddeol, cofiaf Luther Johnson yn cymryd ei le. 'Roedd hwn yn hoff o farddoniaeth a newyddion diddorol gan y plant. Ysgrifennai enw pob plentyn a ddeuai â hanes pwysig iddo. Cofiaf i mi un tro yn 1905 ddyfod â hanes iddo a'i ddweud (yn Saesneg, wrth gwrs). 'Death of Watcyn Wyn'.

Cofiaf ryw fath o gyngerdd ganddo yn yr ysgol ryw ddydd. Un eitem ar y rhaglen oedd: deg o blant mewn rhes yn canu: 'This is the house that Jack built'. Dai Lloyd oedd y cyntaf ohonom—ef oedd y canwr gorau. Fy rhan i oedd, 'This is the priest all shaven and shorn', ac eraill yn dilyn â'u rhan hwythau.

'Roedd yr un a ddaeth ar ôl Mr. Johnson yn ysgolfeistr ardderchog hefyd. Y pryd hwnnw y gadewais yr ysgol gyda pharch mawr iddi. Yno, tua diwedd 1909, wrth ddesg yr ysgolfeistr y dechreuais bregethu, gan fod y Capel y dyddiau hynny yn cael ei atgyweirio. Y Sul canlynol, Gwili oedd yno yn pregethu. Meddylier fod Archdderwydd Cymru wedi bod yn pregethu yn Ysgol Esgerdawe!

Ymhen tua deugain mlynedd ar ôl hyn, cefais gyfle i alw yn yr Ysgol, a Mrs. M. E. Williams yn ysgolfeistres yno—un hardd, weithgar a pharchus iawn. Hi hefyd oedd ysgrifenyddes ac organyddes y Capel. Yn yr ysgol y tro hwn, gwelais englyn Cledlyn i'r Pren Crin, ar y mur:

Pren crin, pren wedi blino—ar ei draed
A'i rwysg wedi cilio;
Di-raen gyff, druan ag o,
Mwy, pa gamp yw ei gwympo?

HANES RHAI O'R ATHRAWON

Miss Elizabeth George (Athrawes 1898—1916)

Ganwyd Miss Elizabeth George ar Ebrill 11eg, 1880. Merch i Mr. a Mrs. John George, Bryndafydd Uchaf, Esgerdawe ydoedd. 'Roedd yn un o wyth o blant. Cafodd ei haddysg yn Ysgol Fwrdd Esgerdawe. Yn y cyfnod hwnnw, dim ond ysgolfeistr oedd yn dysgu'r plant a chynorthwyid ef gan ddau neu dri monitor ac nid athrawes gynorthwyol.

Ar Fedi 28ain, 1894, penodwyd Elizabeth yn fonitor a bu'n cyflawni'r gwaith am rai blynyddoedd. Yn ôl Adroddiad yr Arolygwr am 1895-6 dywedir bod y Babanod yn cael eu dysgu'n gymeradwy iawn. Ar ôl iddi ymadael â'r ysgol cymerai ddi-

ordeb anghyffredin mewn gwniadwaith ac aeth i ddatblygu ei chreffft mewn ysgol bwrpasol yn Llanelli. 'Rôl dychwelyd oddi yno, arferai wnïo dillad i'w theulu a'r ardalwyr, gan gynnwys crysau gwlenyn i'r dynion. Erbyn hyn, sylweddolodd mai dilyn ei galwedigaeth fel gwniyddes oedd orau iddi.

Fodd bynnag, yn y flwyddyn 1898, taer erfyniodd Mr. John Davies, un o Reolwyr y Bwrdd, arni i fod yn athrawes gynorthwyol yn yr ysgol. Cydsyniodd â'i gais a dechreuodd ar ei gwaith ym mis Ebrill, 1898. Hi oedd y cyntaf i lanw'r swydd hon yn ysgol Esgerdawe a diddorol yw cofnodi ei bod yn fodryb i'r brifathrawes a oedd yno pan gaewyd yr ysgol ym 1959.

Ar ddiwedd y ganrif o'r blaen, arferid sicrhau gwasanaeth gwraig leol i ddysgu'r merched i wnïo ar ddau brynhawn bob wythnos. Daeth y trefniad hwn i ben gyda phenodiad Miss George yn athrawes y Babanod oherwydd fe ddysgai hi'r merched i wnïo yn ogystal.

Fel rheol, âi ei rhieni a hithau i Lanbed i siopa ar ddydd Sadwrn, a hynny mewn trap, yn ôl arferiad y cyfnod hwnnw. Un tro, wrth dychwelyd ger y rheiliau ar dop rhiw Cwmdawe cafodd y ferlen ofn rhywbeth a digwyddodd ddamwain. Nid anafwyd un ohonynt yn ddifrifol ond bu Miss George yn absennol o'r ysgol am rai dyddiau.

Er mai athrawes oedd hi, medrai gyflawni pob gorchwyl ar y fferm er mwyn cynorthwyo'i rhieni a George, ei brawd ieuengaf. 'Roedd hyd yn oed yn godro'r gwartheg bob bore cyn mynd i'r ysgol. Ar y Sul, mynychai Gapel Annibynnol Esgerdawe ac ambell waith âi gyda'i rhieni i Eglwys Llansawel lle 'roeddynt hwy yn aelodau.

Bu'n athrawes yn yr ysgol am dros ddeunaw mlynedd. Yn ystod tymor yr Haf 1916 ymbriododd â Mr. David Coedfab Davies o Gefneithin. 'Roedd ef yn adroddwr o fri. Yr adeg honno, rhoddid cadair freichiau'n wobr i'r enillydd yng nghystadleuaeth yr Her Adroddiad mewn eisteddfodau. Enillodd Coedfab lawer o gadeiriau a bu'n cystadlu droeon yn y cylch.

Wedi ymbriodi aeth Mrs. Elizabeth Davies i fyw i Siop Blaenhirwaun, ger Cross Hands. Bu ei phriod a hithau'n cadw'r siop ac yn gwneud a gwerthu diodydd ysgafn am flynyddoedd. Ymwelai â'i hen gartref yn Esgerdawe yn gyson ac 'roedd ganddi atgofion melyn am ei phlentyndod a'r amser hapus a dreuliodd yn hyfforddi'r plant yn yr ysgol leol.

Collodd ei phriod annwyl yn y flwyddyn 1933 ond parhaodd ymlaen i gadw'r siop a rhannu cyfeillach ei chwsmeriaid hoff. 'Roedd yn aelod ffyddlon yn Nhabor, Capel y Bedyddwyr. Bu farw ddechrau Rhagfyr 1955 a hithau'n 75 mlwydd oed a chladdwyd hi ym medd ei phriod ym mynwent Tabor.

Erys atgofion hyfryd amdani. 'Roedd ei hysbryd addfwyn a'i phersonoliaeth hynaws yn peri i bawb ei hoffi a'i pharchu. Trosglwyddodd seiliau addysg cadarn i'w disgyblion gan eu gosod ar ben y ffordd ym more oes.



Elizabeth a Choedfab Davies

Miss Margaret Anne Parry

(Athrawes 1916—21)

Un arall o ardal Esgerdawe a fu'n athrawes gynorthwyol yn yr Ysgol leol oedd Miss Margaret Anne Parry. Ganwyd hi yn Esgerwen ger Cwmdy, ond, wedi claddu ei thad, symudodd ei mam, ei brawd a hithau i fyw ym Mrynlllefrith, Esgerdawe. Penodwyd hi'n athrawes a dechreuodd ar ei gwaith ym mis Tachwedd, 1916. Cymerai ddiddordeb arbennig yng ngwaith yr ysgol gan gyflawni ei dyletswyddau yn foddhaol. Meddai ar fedr eithriadol mewn gwniadwaith oherwydd bu'n dysgu'r grefft yn Llanbed. Felly, hyfforddai'r merched i wnïo yn ogystal â dysgu'r Babanod.

'Roedd yn barchus iawn gan y Prifathro, Mr. A. J. Thomas a'r disgyblion oherwydd ei phersonoliaeth addfwyn a charedig. Ceir cyfeiriadau yn y Llyfr Cofnodion iddi wneud popeth yn ei gallu i helaethu'i gorwelion ar gyfer dysgu'r plant. Bu ar gysiau mewn gwahanol fannau, gan gynnwys y Barri. Mae'n syndod meddwl bod athrawes Ysgol Esgerdawe yn medru cyrraedd Canolfannau Addysg fel y Barri yn y dyddiau cynnar hynny. Nid oedd unrhyw gyfleusterau teithio ar gael, ond, gellid cyrraedd pellter byd drwy ddatguddio tipyn o ymdrech a phenderfyniad. Gofalai Miss Parry ei bod yn mynychu'r cysiau er mwyn i'r plant bach gael elwa ar y wybodaeth a gâi yno.

Arferai wnïo dillad i'r ardalwyr hefyd, gan fynd i gartrefi'r fro i gyflawni'r gwaith. Câi ganmoliaeth uchel am ei chreffftwaith graenus a thrwy hynny 'roedd galw mawr am ei gwasanaeth. Yn y cyfnod hwnnw, dillad o waith cartref a wisgid gan y mwyafrif o'r trigolion a chaffaeliad mawr oedd cael un fel Miss Parry yn yr ardal.

Ymbriododd â Mr. Evan Davies o ardal Pumsaint ac ar ôl gadael ei swydd bu'n ffermio ym Mrynlllefrith, yn fawr ei gofal am ei phriod a'i hunig ferch. 'Roedd y croeso ar ei haelwyd yn ddihafal gan rannu ei hysbryd addfwyn â'i hymwelwyr. Bu farw yng Nghorffennaf, 1955, a chladdwyd hi ym mynwent Eglwys



Miss M. A. Parry



Mr. A. J. Thomas
(Prif-athro 1913-24)

Rhydybont, ger Llanybydder. Erys atgofion melys amdani a dyledus yw'r rhai a fu'n ddisgyblion iddi, am yr addysg a gyflwynodd iddynt ar ddechrau'r daith.

Miss M. G. Davies
(Athrawes 1923—28)

Addysgwyd Miss Mary Gwen Davies yn Ysgol y Betws, Rhyd-aman ac Ysgol Sir y dref. Wedi treulio pedair blynedd yn yr Ysgol Sir bu'n ymarfer dysgu yn Ysgol y Betws. Ni chafodd gyfle i fynd i Goleg. Hi oedd yr hynaf o chwech o blant a'r cyfleusterau y pryd hwnnw dipyn yn wahanol i'r hyn ydynt heddiw. Nid oedd yn arferiad i ferch fynd i Goleg i ennill Tystysgrif Athrawes a phan basiwyd deddf i wneud i ffwrdd â'r athrawesau a oedd heb gael Tystysgrif 'roedd Miss Davies wedi cyflawni'r ugain mlynedd angenrheidiol o wasanaeth. Felly, ystyrid hi'n gymwys heb fynd i Goleg.

Ar ôl gorffen blwyddyn o ymarfer dysgu penodwyd hi'n athrawes gynorthwyol yn Ysgol Esgerdawe. Dechreuodd ar ei gwaith yno ym mis Hydref 1923. Yr ysgolfeistr yr adeg honno oedd Mr. A. J. Thomas, brodor o Drelech. Yna, ymhen blwyddyn daeth Mr. E. H. Evans o Lanybydder yno'n brifathro. Bu Miss Davies yn ddedwydd iawn yn Ysgol Esgerdawe. Cyfeiria ati fel ysgol hapus ei hawyrgylch ac felly pleser oedd bod yn athrawes y Babanod yno. Cafodd fod y plant yn ufudd ac yn annwyl iawn. Gwnaeth hithau ei gorau i'w rhoi ar ben y ffordd a'u dysgu'n ganmoladwy bob amser. Mae nifer o'i chyn-ddisgyblion wedi aros yn yr hen fro a thystiolaethant iddynt dderbyn hyfforddiant rhagorol yng ngofal Miss Davies. 'Roedd ei ffordd hamddenol a'i hymroad llwyr yn ei gwaith yn gymorth i'r plant bach ymddiried ynddi a datblygu'n foddhaol.

Lletyai gyda theulu annwyl Bryndifyr—Mr. a Mrs. Abel Thomas a Miss (pryd hynny) Hannah Thomas, rhieni a chwaer Mr. John Thomas, Llandeilo, cyn-Brifathro Ysgol Cwmifor. Yng ngeiriau Miss Davies ei hun, cafodd 'gartre oddi cartre' ym Mryndifyr. Gwnâi'r teulu bopeth a oedd yn eu gallu i sicrhau fod ganddynt le dymunol a chysurus i'r athrawes bob amser.

Mae gan Miss Davies barch mawr tuag at bobl yr ardal hyd heddiw. Roeddent yn hawddgar a charedig ac yn gymorth i ferch ifanc sefydlu mewn cymdogaeth wledig a oedd dipyn yn wahanol i dref Rhydaman. Daeth Miss Davies i adnabod teuluoedd y fro drwy ddysgu eu plant a hefyd drwy fynychu Capel Esgerdawe ar y Sul.

Ym mis Mai 1928, ar ôl iddi dreulio ymron bum mlynedd yn Ysgol Esgerdawe, cafodd gyfle i fynd yn ôl i ddysgu yn ei hen Ysgol—y Betws, Rhydaman. Bu yno am ddeugain mlynedd a phenderfynodd roi'r gorau iddi ym 1968. Er ei bod wedi ymddeol ers tair blynedd ar ddeg mae wedi cadw'n ddigon prysur. Cymer ddiddordeb cyson yng ngwasanaethau'r Capel lle mae'n aelod—Gellimanwydd (Christian Temple). Rhydd bob cymorth hefyd i wahanol sefydliadau yn y dre.

Mr. E. H. Evans
(Prifathro 1924—42)

Ganwyd Mr Evan Henry Evans yn y flwyddyn 1904. 'Roedd yn fab i Mr. a Mrs. Joshua Evans, Felin Ganol, Llanybydder. Bu farw ei fam pan nad oedd ond pedwar diwrnod oed a gofalwyd amdano gan chwaer ei dad yn Llanbed. Pan oedd yn bedair oed, dychwelodd at y teulu i Llanybydder.

Cafodd ei addysg elfennol yn Ysgol y Cyngor, Llanybydder ac aeth oddi yno i Ysgol y Sir, Llandysul. Pan oedd yn ddwy ar bymtheg oed bu'n ymarfer dysgu yn Ysgol Pencarreg. Yna, aeth i Goleg y Drindod, Caerfyrddin lle cafodd ei Dystysgrif i fod yn athro. Pan oedd yn ugain oed penodwyd ef yn brifathro Ysgol y Cyngor Esgerdawe. Dechreuodd ar ei waith ar y 3ydd o Dachwedd, 1924.

Hannai o'r un llinach â Mr. Joshua Jones, gof Esgerdawe. Felly, lletyai ar aelwyd y gof a'i briod, Mrs. Mary Jones. Ymsefydlodd yn fuan yn yr ardal gan ymroddi i'w swydd fel prifathro. 'Roedd ganddo lawysgrifen ddestlus a chain sy'n bleser i'w darllen heddiw yn y Llyfrau Cofnodion.

Meddai ar lawer o gymwysterau arbennig ar gyfer dysgu plant mewn ysgol elfennol. Ymddiddorai'n fawr mewn cerddoriaeth a medrai ganu'r piano yn gaboledig. Am nad oedd piano yn yr ysgol pan ddaeth yno'n brifathro, ni fu'n hir cyn dod â'i offeryn ei hun at wasanaeth yr ysgol. Cafodd dâl amdano drwy gynnal ambell Gyngerdd a Gyrfa Chwist. Drwy gymorth y piano ceid tipyn mwy o hwyl gyda'r canu a 'doedd neb fel ein prifathro i'n dysgu i ganu emynau ac alawon Cymru. 'Roedd ganddo lais cyfoethog a braint oedd bod yn ddisgybl iddo pan oedd yn ei afiaith. Ceid mwynhad diguro wrth ganu ambell gân. Un o'r ffefrynnau oedd 'Cân y Seiri' allan o *Alawon Trysor o Gân*. 'Roedd sŵn y morthwylion, wrth ddod at y geiriau 'Tap, tap, tap' yn y cytgan, yn cyrraedd uchafbwynt anghyffredin a'r cyfeiliant ar y piano yn wefreiddiol.

Rhyw brynhawn, fe ddysgem yr alaw 'Syr Harri Ddu'.

Profai'r geiriau eu bod dipyn yn anodd i'r plant lleiaf yn ei ddosbarth. Câi ambell blentyn tuag wyth neu naw oed adrodd y geiriau'n unigol. Nid oedd graen o gwbl ar linellau megis,

'Er i'r saethau chwyrnu yn y gâd o'i ddeutu,
Anorchfygol ydoedd ef.'

Ni châi ei blesio gyda'r ffordd yr ynganai rhai ohonom air cyntaf y gân a chodai'i dymer gan bwysleisio mai 'Du oedd ei bryd a'i darian gref', ac nid gwyn, melyn na brown.

Ar Ddydd Gŵyl Ddewi, canem 'Ymdeithgan yr Urdd'. Wrth ganu'r llinellau 'Sain cerdd a chân / Hen Gymru lân / Heddiw lanwo Gymru wen, Cymru lân,' roedd y rhediad ar y piano yn effeithiol dros ben a gallen dybio fod adlais o'r gorffennol ar ein clustiau wrth feddwl amdanynt.

Ni fynnai Mr. Evans i'r plant yn yr ysgol fechan, wledig fod yn fyr o unrhyw gyfleusterau na gwybodaeth. Yn achlysurol, mynychai gyrсияu mewn gwahanol golegau yng Nghymru a Lloegr er mwyn ehangu'i orwelion a chyflwyno'r wybodaeth newydd i'w ddisgyblion. Bu mewn cwrs yng Ngholeg Harlech lle dysgodd nid yn unig sut i chwarae pibau neu 'recorders' fel y'i gelwir heddiw, ond eu gwneud yn ogystal. Deuai â digon o goed bambw i'r ysgol a chyfarwyddai'r bechgyn i'w llifo at yr hyd pwrpasol, gwneud y pen i'w roi yn y geg yn gywir a rhoi corcyn lluniaidd ynddo. Torrid tyllau ar hyd y bib ar gyfer y gwahanol nodau o'r raddfa. Nid gwaith hawdd oedd hynny, ond, drwy ddefnyddio offer addas gellid cyflawni'r gorchwyl a chael pob nodyn yn gywir drwy gymorth y piano. Gwaith cywrain ydoedd, yn gofyn am allu cerddorol arbennig. Gellid cael nifer o gyweirnodau drwy dorri tyllau bychain ar ochr y pen uchaf o'r pibau a gosod coesau matsys ynddynt. Drwy dynnu un goes matsien allan ceid cyweirnod newydd. Cymerai'r bechgyn fwy o ddiddordeb mewn dysgu canu'r pibau oherwydd mai eu gwaith hwy eu hunain oeddynt. Gofalent hefyd fod pibau ar gyfer pob un o'r merched yn y dosbarth. Y wobr am y cyfan oedd meistrolï

nifer o ganeuon addas a chymryd rhan mewn cyngerdd o dro i dro—eitem unigryw yn y cyfnod hwnnw.

Amgylchiad arbennig oedd hwnnw un prynhawn pan dynnwyd llun y plant gyda'u pibau yng nghwmni'r Prifathro, Miss Reeves, yr athrawes a saer maen a oedd yn trwsio'r mur o gwmpas yr ysgol ar y pryd.

Dyma'r llun hwnnw:



Trefnai Mr. Evans ambell gyngerdd er mwyn cael arian i brynu cig at wneud cawl erbyn hanner dydd. Byddai'r plant wrth eu bodd yn paratoi'r rhaglen—canu, adrodd, caneuon actol, sgetsys a chanu'r pibau. Treulid llawer prynhawn yn ymarfer a rhyfedd yw'r ffaith fod rhyw dalent yn perthyn i bob plentyn. Wrth gael yr hyfforddiant angenrheidiol ceid sglein nodedig ar y cyfan cyn ymddangos ar y llwyfan i gyflwyno'r ymdrechion o flaen cynulleidfa.

Anogai Mr. Evans ni'r plant i gynilo'n harian. Pan ddeuai cyfle âi i gynadleddau a gynhelid dan nawdd y Mudiad Cynilo

Cenedlaethol. Diddorol yw cofnodi iddo fod ymhlith saith mil a hanner o westai mewn Parti Brenhinol yng ngardd Plas Buckingham—parti a gynhelid i weithwyr y Mudiad Cynilo. 'Roedd y Brenin Siôr y chweched, y Frenhines Elisabeth a'r ddwy dywysoges yn ymuno â'r gwestai a bu'r brenin yn siarad â phrifathro Ysgol Esgerdawe.

Un tro, rhoddwyd perfformiad arbennig o opera enwog ar ddwy noson yn Ysgol Llansawel gyda Mr. E. H. Evans a'r Fonesig Enid Williams-Drummond o Rydedwin yn cymryd at y rhannau amlycaf.



Cymeriadau'r Opera

Defnyddiwyd yr elw a wnaed at godi Uned Arennau yn Ysbyty Alltymynydd, ger Llanybydder. Dymunol yw canfod fod y prifathro yn cymryd diddordeb mewn ymgyrch o'r fath er mwyn helpu eraill, llai ffodus.

Un peth pwysig a ddysgodd disgyblion yr ysgol o dan athrawiaeth Mr. Evans oedd glendid. Yn achlysurol, anfonai am

bamffledi gyda'r manylion am y 'School Cleanliness Campaign'. Yn eu plith ceid taflen ar gyfer rhoi enwau'r plant i gyd arni. Yna, gellid nodi pwy oedd yn golchi ei ddwylo cyn prydiau bwyd ac yn glanhau ei ddannedd yn gyson. Câi'r rhai a oedd wedi cyflawni hynny'n weddol ddifwlch eu gwobrwyo'n dda. Derbyniai'r Prifathro gyflenwad o bethau ar gyfer hynny, megis sebon, brws a phast dannedd. Ar fur ystafell y plant hynaf ceid drych â'r geiriau, 'Am I clean and tidy?' o'i amgylch. 'Roedd pob plentyn â'i wyneb yn hwnnw yn barhaus. 'Does dim rhyfedd fod disgyblion yr ysgol wedi tyfu'n hardd a glanwedd. Diolch i'r Prifathro am ein hannog i fod yn lân a chymen bob amser!

Cadwai Mr. Evans ysgol nos yn ystod misoedd y gaeaf. Deuai nifer o fechgyn lleol ynghyd a thystiolaetha'r rhai a fu yno iddynt ddysgu llawer ar gyfer galwedigaethau bywyd—y rhan fwyaf ohonynt yn amaethwyr. Ceid gwersi ar y pynciau canlynol:-

'Welsh, Rural Arithmetic, English, Rural Science'.

Erbyn dechrau 1942, 'roedd nifer y plant wedi gostwng i'r fath raddau fel yr aeth yn ysgol un-athro. Felly, gan ei bod yn arferiad i roi gofal ysgol o'r fath i athrawes, ymadawodd Mr. E. H. Evans â'r ysgol ar y dydd olaf o Ionawr, 1942. Penodwyd ef yn brifathro Ysgol New Inn. Wedi bod yno am ddwy flynedd, aeth yn ôl i Ysgol Pencarreg, lle bu'n ymarfer dysgu pan oedd yn ifanc. Erbyn hynny, gelwid hi'n Ysgol Dolgwm. Dechreuodd ar ei waith yno ar y 10fed o Ionawr, 1944, yn olynnydd i Mr. B. J. Jones.

Wedi bod yno am rai blynyddoedd collodd ei iechyd a threuliodd gyfnod mewn ysbyty. Dychwelodd i'r ysgol ar ôl hynny, ond bu farw ar y 6ed o Fai, 1961 yn 56 mlwydd oed. Claddwyd ei weddillion ym mynwent Eglwys Aberduar, Llanybydder, lle'r oedd yn aelod gweithgar. Bu'n Arweinydd y Gân o 1943-61, yn Ddiacon o 1950-61 ac yn Ysgrifennydd yr Eglwys o 1955-61. Melys yw'r atgofion amdano, gan ei gyn-ddisgyblion a'i gyfeillion yn ardal Esgerdawe.

Miss E. A. Davies

(Athrawes 1928—33)

Cafodd Miss Elizabeth Anne Davies ei haddysg yn Ysgol Elfennol Rhydaman ac yna yn yr Ysgol Ramadeg yno—neu Ysgol Sir Dyffryn Aman fel y'i gelwid y pryd hynny. Wedi dysgu am gyfnod o chwe mis yn Ysgol y Betws anfonwyd hi i Ysgol Esgerdawe. Dechreuodd ar ei gwaith fel athrawes gynorthwyol, ym mis Mai, 1928.

Dyma'r ail athrawes i ddod o Rydaman i Esgerdawe. Lletyai hithau fel ei rhagflaenydd ym Mryndifyr a threuliodd amser hapus iawn ar yr aelwyd honno yng nghwmni Miss Hannah Thomas a'i rhieni. Cafodd bob cefnogaeth ganddynt a bu hynny'n gymorth mawr iddi ymroddi'n llwyr i'w gwaith yn yr ysgol.

Arferai Miss Davies fynd adref i Rydaman bob pen wythnos ac ni chât gyfle i fynychu'r Oedfaon a'r Ysgol Sul yng Nghapel Esgerdawe. Felly, dim ond yn ystod yr wythnos y deuai i gysylltiad â'r ardalwyr. Manteisiodd ar bob cyfle i gyfarfod â rhieni'r plant a threuliodd amser hapus iawn yn yr ardal.

Lle diarffordd yw Esgerdawe hyd heddiw. Anodd yw cyrchu ato heb fodur oherwydd ni cheir gwasanaeth bysiau yn nes na thair milltir i ffwrdd o bob cyfeiriad. Ar fore Llun deuai Miss Davies gyda'r bws i Dafarn Jem a cherddai'r tair milltir oddi yno. Ar nos Wener, cerddai i Rydcymerau i gwrdd â'r bws. Nid oedd yn hoffi'r siwrnai honno am reswm neilltuol. 'Roedd yn rhaid iddi basio gwartheg a tharw du Maesteile. Porent wrth ochr y ffordd ac anodd oedd mynd heibio iddynt. Rhaid oedd cerdded yn gyflym, ond yn dawel fel cath.

Gwnaeth Miss Davies ei hun yn gartrefol yn yr ysgol gan roi o'i gorau i'r Babanod a oedd yn ei gofal. 'Roedd ei phersonoliaeth hyfryd yn peri iddi fod yn barchus iawn gan y prifathro, Mr. E. H. Evans a'r plant i gyd.

Ar ôl bod yn Esgerdawe am dros bedair blynedd cafodd ei symud 'nôl gartref i Ysgol Parcyrhun. Yno y bu'n athrawes

weithgar a chydwybodol hyd nes iddi ymddeol ar ddechrau'r saith degau.

Mae'n aelod yn Ebeneser, Eglwys y Bedyddwyr, Rhydaman a'i diddordebau yw darllen a gwnïo.

Miss M. P. Reeves

(Athrawes 1933—42)

Un arall a gafodd ei haddysg fore yn Ysgol Elfennol Rhydaman yw Miss Marion Phyllis Reeves. Ar ôl gorffen ei chwrs yn Ysgol Sir Dyffryn Aman, bu'n dysgu am gyfnodau byrion yn Ysgol y Babanod, Parcyrhun ac Ysgol yr Eglwys, Llandeilo. Ar ôl hynny, bu'n dysgu am wyth mis yn Ysgol Pantteg ger Felinwen, Caerfyrddin, cyn cael ei phenodi'n athrawes gynorthwyol yn Ysgol Esgerdawe. Daeth yno ar y cyntaf o Fai, 1933.

Fel y ddwy athrawes arall o Rydaman, ym Mryndifyr y lletyai Miss Reeves hefyd. Cafodd gartref da a phob gofal gan Mrs. Thomas a'i merch, Miss Hannah Thomas (Mrs. Hannah Jones ar ôl hynny). Yn yr ysgol, cafodd y faint o gydweithio â Mr. E. H. Evans, yr ysgolfeistr. 'Roedd ef yn foneddigaidd tuag ati bob amser, parod ei gymwynas a'i gymorth iddi yn ôl yr angen. O'r cychwyn cyntaf, ymroddodd yr athrawes yn llwyr yn ei gwaith a dangosai anwyldeb anghyffredin yn ei hymwneud â'r plant bach 4-7 oed a oedd yn ei dosbarth. Gwerthfawrogai'r Gymraeg bur, gywir ac eglur a oedd ar fin pob un ohonynt.

Fe baratoai ei gwersi'n ofalus gan gymryd diddordeb ym mywyd y fro a chyfnewidiadau'r tymhorau. Gofalai fod ganddi gyfarpar ac enghreifftiau ar gyfer y gwersi er mwyn tynnu sylw'r plant atynt ac i ddatblygu eu diddordebau a'u gwybodaeth.

Dysgai'r plant i ddarllen ac ysgrifennu eu mamiaith yn drwyadl a rhoddai bob cymorth iddynt gael sail dda i adeiladu arni. 'Roedd ganddi hithau, fel y Prifathro, gryn ddiddordeb

mewn cerddoriaeth. Meddai ar lais swynol a'r ddawn i ganu'r piano—dau beth o fantais i athrawes Fabanod mewn ysgol fechan. Ambell waith, dysgai ganeuon i'r plant bach yn eu hystafell eu hunain. Gwnai hynny'n hollol ddiffwdan heb gymorth unrhyw offeryn cerdd. Bryd arall, pan âi'r prifathro a'r plant hynaf allan i gael gwersi Ymarfer Corff, câi gyfle i fynd â'r Babanod i'w hystafell hwy i ganu gyda'r piano.

Yn y cyfnod hwnnw, cynhelid Dramâu, Cyngherddau ac Eisteddfodau yn y pentref. Gofalai'r pwyllgor fod tocynnau'n cael eu hargraffu ar gyfer y nosweithiau hyn. Wedi'r noson, gwelai Miss Reeves y gellid gwneud defnydd arbennig o'r tocynnau. Defnyddiai hwy fel cardiau gwaith, drwy ysgrifennu symiau ar eu cefnau, yn seiliedig ar y pedair rheol a berthyn i rif, arian ac ati. Gwnâi hwy yn setiau a'u graddio'n ofalus er mwyn i'r plant eu defnyddio yn y gwersi Rhifyddeg. Câi'r plant gyfle i ddatblygu wrth ddilyn y rhif a geid ar gefn pob cerdyn. Defnyddiai rai tocynnau ar gyfer gwersi iaith hefyd, drwy ysgrifennu ymarferion pwrpasol arnynt.

Diwrnod cofiadwy i Miss Reeves oedd hwnnw pan eid â'r plant i Bumsaint ar gyfer mabolgampau Ysgolion Dyffryn Cothi. Digwyddai hynny bob mis Mehefin. Profiad hyfryd oedd cael te yn yr awyr agored, yn rhoddedig gan Uchgapten H. Lloyd-Johnes, Dolaucothi.

Cynhelid cyngerdd yn yr ysgol ar ambell brynhawn yn y gaeaf. Ymhlith yr eitemau 'roedd canu'r pibau—y plant yn canu'r offerynnau soprano ac alto, yr ysgolfeistr—y bas a Miss Reeves—y tenor. Ceid llawer o hwyl a'r plant wrth eu bodd oherwydd mai eu gwaith hwy a'r ysgolfeistr oedd yr offerynnau.

Bu ar nifer o gyrisau byrion pan oedd yn athrwes yn Esgerdawe. Manteisiai ar y cyfle hwn pan gynhelid cyrsiau addas yng Ngholegau Llanbed ac Abertawe, ac yn ddiweddarach yng Nglanfferi.

Arhosai Miss Reeves ym Mryndifyr dros y penwythnos. Teimlai hi'n fraint i gael mynychu'r Ysgol Sul a'r Oedfaon lle derbyniodd lawer bendith o dan weinidogaeth y diweddar Barch-

edig Giraldus Jones. Bu'n athrawes yr Ysgol Sul a gwasanaethai wrth yr organ yn gyson. 'Roedd yn gaffaeliad i ardal wledig i gael cymorth un mor amryddawn â Miss Reeves. Byddai'n weithgar hefyd gyda'r Gymdeithas Ddiwylliadol a gynhelid yn ystod misoedd y Gaeaf. Fel ysgrifenyddes, gofalai fod y bobl ifainc yn paratoi rhaglen ar gyfer pob wythnos. Cafwyd Dosbarth Beiblaidd un tro pan astudiwyd Actau'r Apostolion o dan arweiniad y gweinidog. Drwy'r cyfan, deuai'r athrawes i gysylltiad agos â phobl yr ardal a châi gyfle i wybod am gefndir y plant a oedd yn ei dosbarth yn yr ysgol.

Âi o gwmpas ffermydd yr ardal ddwywaith y flwyddyn i gasglu at y Feibl Gymdeithas a'r Gymdeithas Nyrsio. Câi groeso cynnes ar bob aelwyd yn y fro. Cafodd wahoddiad i sawl bedydd a theimlai hynny'n anrhydedd bob amser. Cofia'n dda am y caredigrwydd eithriadol a dderbyniodd yn ystod y naw mlynedd y bu'n athrawes yn yr ysgol. Teimla'n ddyledus hyd heddiw ac yn dra diolchgar i'r ffrindiau a fu mor garedig tuag ati.

Pan ymadawodd Mr. E. H. Evans â'r ysgol ym mis Ionawr, 1942, cymerodd Miss Reeves ofal yr ysgol. Bu yno'n weithgar iawn hyd fis Tachwedd y flwyddyn honno pan benodwyd hi'n athrawes yn Ysgol Parcyrhun, Rhydaman. Yn ystod ei gyrfa yno aeth i Goleg Hyfforddi Abertawe lle enillodd ei Thystysgrif. Wedi gwasanaethu'n ffyddlon ar Staff Ysgol Parcyrhun am dros ugain mlynedd ymddeolodd ym mis Gorffennaf, 1965. Er ei bod wedi rhoi'r gorau iddi mae ganddi nifer o ddiddordebau megis darllen, gwau a garddio. Mae'n parhau i gymryd diddordeb yn yr Ysgol Sul yng Ngellimanwydd, Rhydaman, lle mae'n athrawes ar ddosbarth o fechgyn rhwng naw a deg oed. Mynycha'r oedfaon yn gyson gan fod yn aelod gweithgar a ffyddlon.

Mae gan ei chyn-ddisgyblion yn Esgerdawe atgofion melys amdani. Teimlant yn ddyledus iddi am hyfforddiant trwyadl ar ddechrau'r daith.

Miss G. Thomas (Mrs. G. Jones)
(Prifathrawes 1944—47)

Yng Nghefneithin y ganwyd Miss Glenys Thomas. Cafodd ei haddysg uwchradd yn Ysgol y Gwendraeth, Drefach, ger Llanelli. Bu'n athrawes am beth amser yn Ysgolion Pontiets, Talacharn a Rhydcymerau. Yna, ar y pumed o Fehefin, 1944, dechreuodd ar ei gwaith fel Prifathrawes Ysgol Esgerdawe.

Ar aelwyd groesawgar Bryndifyr y bu hithau'n lletya. Cafodd bob chwarae teg a charedigrwydd gan Miss Hannah Thomas a oedd yn ffermio'r fferm fechan yr adeg honno. Fel yr athrawesau eraill a fu'n aros yno bu Miss Thomas yn hapus a chartrefol.

Trigai'r mwyafrif o blant yr ysgol ar ffermydd cyfagos. Ni chât neb ei gario i'r ysgol fel y gwneir heddiw. Fe dystia'r athrawes fod plant y cyfnod hwnnw yn addfwyn, ufudd a gwreiddiol, wedi'u magu ar aelwydydd Cymreig. Nifer fechan o blant a fynychai'r ysgol ar y pryd ond 'roedd pob un ohonynt yn aelod pwysig a gweithgar o'r teulu.

Diwrnod i'w gofio oedd hwnnw pan gafwyd cinio dwym yn yr ysgol am y tro cyntaf, a hynny ar y seithfed o Fehefin, 1944. Cât ei goginio yn Llansawel a'i gludo i fyny i Esgerdawe mewn modur. Y gyrrwr oedd Mr. Daniel James, 'Black Lion', Llansawel, yr hwn a fu'n dra ffyddlon wrth y gwaith hyd nes y caewyd yr ysgol ym 1959.

Pleser gan Miss Thomas oedd mynd i mewn i'r ysgol yn y bore. 'Roedd y lle yn gynnes a phopeth yn lân fel swllt. Gwnaed y cyfan yn drwyadl a chyson gan Miss Nellie Morgan a drigai ym Mryneithin, bron gyferbyn â'r ysgol. Hi hefyd a rannai'r cinio bob hanner dydd a golchi'r llestri.

Yn ystod ei gyrfa yn Ysgol Esgerdawe ymbriododd Miss Thomas â Mr. J. J. Jones o Rydcymerau. Wedi gwasanaethu fel prifathrawes am dair blynedd, ymddeolodd Mrs. Jones ar y nawfed o Fai, 1947 a bu hi a'i phriod yn cadw'r Llythyrdy a'r Siop yn Rhydcymerau am flynyddoedd. Erbyn hyn, mae wedi rhoi'r gorau iddi, ac, wedi codi byngalo gerllaw, mae hi a'i

phriod yn byw ymhlith eu hen gwsmeriaid a'u cyfeillion yn 'Sŵn y Nant'. Hoff gan Mrs. Jones edrych 'nôl a chofio'r amser dedwydd a dreuliodd yn ysgol ac ardal Esgerdawe. Mae gan ei chyn-ddisgyblion hefyd atgofion melys am y cyfnod hwnnw a'r hyfforddiant gwerthfawr a gawsant yn yr ysgol fechan, wledig.

Y CYNLLUN GWAITH

Yn y ganrif o'r blaen rhoddid pwyslais arbennig ar ddysgu'r tri phwnc sylfaenol sef darllen, ysgrifennu a rhifydddeg. Yn ogystal dysgid y plant i ganu—caneuon Saesneg i gyd, wrth gwrs. Pan roddid gwnïo i'r merched fe gâi'r bechgyn arlunio, a hynny ddwywaith yr wythnos. Bob blwyddyn deuai Arolygwyr y Weinyddiaeth Addysg ar eu tro. Disgwylent weld y plant yn hyddysg yn y pynciau hyn.

Cyn diwedd y flwyddyn gyntaf, dechreuwyd rhoddi gwersi Gramadeg a Daearyddiaeth yn Ysgol Esgerdawe. Ceir cofnod fod Llyfrau Daearyddiaeth wedi cyrraedd ar Orffennaf 4ydd, 1878. Rhoddwyd gwers i'r Dosbarth cyntaf, ond nid oedd gan y plant unrhyw syniad am yr hyn a drafodwyd.

Rhaid oedd dilyn yr Amserlen i'r llythyren yn feunyddiol. Codwn yn awr rai o'r cofnodion sy'n ymwneud â gwaith yr ysgol. Diddorol sylwi ar ambell bwnc a gynhwysid yn y Cynllun.

7.10.1879—This evening I shewed my new Time Table to the Clerk of the Board and was told to work according to it.

18.3.'80—Examined Standard I in Writing and Arithmetic and found three of them very backward, one being of a very delicate health and the other two have no taste for learning.

25.3.'81—Taught a new song, "God Save the Queen".

28.3.'81—Examined Standard II in Reading, Writing and Arithmetic as well as in Grammar and found them doing well except in Reading.

31.3.'81—Examined Standard III in the Elementary Subjects and they did well.

15.4.'81—Worked according to the Time Table all the week except on Friday afternoon when Dictation was taken instead of Singing.

26.4.'81—Gave a Collective Lesson to Standard IV on the 'Verb'.

30.5.'81—Gave a lesson to Standard IV on the Personal Pronoun, 2nd person.

20.6.'81—Gave a lesson to Standards IV and V on the 3rd Personal Pronoun.

15.12.'81—Took Standard II in Arithmetic instead of Writing the last lesson, it being so backward in that subject.

10.1.'82—Examined Standard II in Arithmetic; only five succeeded to get three sums correct. All the other children know the Multiplication Tables as far as 12 times 12.

31.1.'82—Gave a lesson to the 1st Class on 'Holland'.

24.2.'82—Taught a new song, "Be to others kind and true".

11.3.'82—Mr. Edwards, (Head Master, Llansawel Board School) examined the School today and found it in a very good condition except the Spelling of Standards II and III. Standards IV, V and VI did remarkably well in all the Subjects.

31.3.'82—Taught the children to sing from the Modulator from 3 to 3.30 p.m.

9.2.'83—This week was mostly devoted to recapitulation and special attention was paid to the Reading of the third Standard. This class does make only a very slight improvement in Grammar, although there is much more time devoted to it than the other classes. Mental Arithmetic was freely given throughout the school.

11.8.'84—(New Headteacher). Found the children very backward in the elementary subjects, especially the first class. Scarcely a single rule in Arithmetic has been taught.

13.3.'85—Took the second Standard out to the playground and gave them a lesson on the Physical Geography of Mountains

and Rivers, giving them illustrations from natural features in their sight.

23.1.'88—Much attention is paid throughout this week to the English of the Upper Standards.

15.12.'88—Very much attention was paid throughout this week to the Arithmetic of the first Class, which is rather weak in that subject. They are inaccurate in their work and this is probably due to their poor attendance during the first half-year, and consequently the lack of sufficient practice.

15.1.'89—Gave the 1st and 2nd Standards a lesson on the 4 Cardinal Points. Illustrated the lesson on Board and Map of England and experimented with compass and magnet.

18.3.'89—Commenced to give the Arithmetic work on paper every afternoon. The best paper done in each Standard is exhibited on the wall on the following day.

24.4.'89—List of Songs prepared:

Drive the nail aright, Boys
The sun is sinking in the West
Before all lands in East or West
O, I am a cooper (Action)
Some Folks
See the sun is peeping (Action)
Ever to the right, boys
The old black cat

17.10.'90—Taught Standard II division by 4.

13.2.'91—A supply of books, chalk, etc. has been received from Messrs T. L. Davies, Caxton Hall, Lampeter.

25.3.'92—The upper Standards practice the maps of Italy and Spanish Peninsula.

31.3.'93—The school was examined in Drawing on Tuesday by Captain Ball.

Dysgwyd cân neu ddwy yn Gymraeg yn y flwyddyn 1902. Yn ystod 1903, derbyniwyd llythyr o'r Swyddfa Addysg yng Nghaerfyrddin yn hysbysu'r Prifathro fod *dysgu'r Iaith Gymraeg yn*

orfodol. Daeth y Byrddau Ysgol i ben yn 1902 a gelwid Ysgol Esgerdawe yn Ysgol y Cyngor erbyn hyn. Y Cynghorau Sir oedd yn gyfrifol am Addysg. Bellach, telid y grantiau swyddogol i Bwllgor Addysg y Cyngor Sir, ac nid i bwyllgorau lleol, megis y Byrddau Ysgol.

Dyma restr o'r Gwersi Gwrthrychol yr ymdriniwyd â hwy yn 1902-3:-

Local Flowers and Plants

Trees

Rabbit

Hare

Fox

Hedgehog

Squirrel

Mole

Paws and Claws

Tails

Tongues

Local Birds

Beaks of Birds

Feet of Birds

Wheat, Oats and Barley

Grapes, Raisins and Figs

Hair, Fur and Wool

Common Frog and Toad

Yn ystod y blynyddoedd hyn, cofnodid y Cynllun Gwaith yn y Llyfr Cofnodion. Pan ddeuai Arolygwr ar ei dro, archwiliai'r Cynllun yn fanwl gan holi'r plant ynglŷn â'r gwaith. Felly, rhaid oedd i'r athro gadw at y Cynllun Gwaith a'r Amserlen er mwyn cynnydd addysgol y plant a bodloni'r Arolygwr.

Dyma ran o'r Cynllun Gwaith ar gyfer y flwyddyn a orffennodd ddiwedd Mawrth, 1905:

- Arithmetic: Simple and Compound Interest
 Profit and Loss
 Average
 Vulgar and Decimal Fractions
 Simple Proportion
 Compound Proportion
 Bills
 Multiplication and Division of Money
 Reduction of Weights, Measures, Lengths
 Vertical and Horizontal Lines
 Squares, Hexagons and Pentagons
- English: Nouns, Verbs, Adjectives, Pronouns
 Analysis and Parsing
 Formation of Sentences
 Correction of Grammatical Errors
- Geography: England and Wales
 Asia and Africa
- Music: Modulator Drill
 Sol-fa on Blackboard
 Notes—full, three-quarter and half beats
 Beats in bar for all except Infants
- Object lessons: Animals and Birds
 Food and Clothing
 Heat and Light
 Gases and Air
 Water, Ice and Steam

2.6.'05—(New Headmaster) Examined the School in some subjects during the week, and found the Scholars very backward.

7.6.'05—Owing to the backwardness of all classes, some liberty is taken to make deviations from the Time Table, in order to devote special time and pay exceptional attention to the weakest subjects, especially Reading and English.

11.8.'08—Translation of Welsh very good.

31.10.'08—Having received some leaflets from Board of Agriculture relating to diseases etc. of animals, one was taken as an Object Lesson this week on 'Fluke or Liver Rot in Sheep'. Some of the rest will be taken again occasionally, as I believe it will be to the interest of the locality to know something so closely allied to their calling.

6.11.'08—Welsh Geography and History of Wales taken and explained.

3.1.'11—(New Headmaster) Have tested the Scholars in their various subjects and have found that they have only a smattering of each. The Time Table will be slightly departed from this week, to allow special attention to be paid to Arithmetic and Composition.

16.6.'11—Following H.M.I.'s suggestion particular attention was again this week given to the three R's. Geography was neglected.

4.4.'12—The Result of the Examination held yesterday and today was, on the whole, satisfactory. Much more Mental Arithmetic should be given both to Standard I and Infants.

13.7.'12—The new Time Table was returned today from the Education Office, having been approved by both H.M.I. and the Education Committee. It will be fixed up on Friday evening.

1.3.'17—The Time Table was not adhered to today, most of the time being taken up by the singing of Welsh National Airs, addresses on St. David and the lives of eminent Welshmen, as well as appropriate recitations.

Yn ystod y flwyddyn 1917, dechreuwyd rhoddi gwersi garddio i'r bechgyn. Felly, 'roedd ganddynt ddiddordebau amrywiol yn cynnwys gwaith coed hefyd.

Fel yr â'r blynyddoedd ymlaen, ceir llai o gofnodion ynglŷn â'r Cynllun Gwaith yn y Llyfrau Log. Erbyn 1923, cafwyd llyfrau arbennig ar gyfer cofnodi'r Cynlluniau ym mhob ysgol. Fe'u gelwid yn 'Syllabus and Report Books'. Ceid sylwadau manwl o'r hyn y bwriedid ei gyflawni yn ystod y flwyddyn.

'Roedd llyfrau i gofnodi'r Cynllun i'r Babanod a'r Plant Iau. Yn y rhai'n ymwneud â'r Babanod 'roedd deg o adrannau:

Iaith Gyntaf	Gweithgareddau
Ysgrifennu	Ymarfer Corff
Rhif	Cerddoriaeth
Storiau Natur	Addysg Grefyddol
Drama	Ail Iaith

'Roedd deuddeg adran i'r Plant Iau:

Iaith Gyntaf	Crefft ac Arlunio
Ail Iaith	Gwnïo
Rhifyddeg	Cerddoriaeth
Natur	Ymarfer Corff
Daearyddiaeth	Glendid, Cymorth
	Cyntaf, Diogelwch
Hanes	Addysg Grefyddol

Yn ogystal â'r llyfrau uchod, darperid llyfrau bychain yn nodi'r gwersi'n fanwl, ynghyd â gofod i osod nodiadau wythnosol ar bynciau megis Natur, Hanes, Daearyddiaeth ac Addysg Grefyddol.

Rhodddwyd pwyslais neilltuol, yn ystod y deng mlynedd olaf yn hanes yr ysgol, ar ddysgu a chanolbwyntio ar bynciau yn ymwneud â'r ardal. 'Rôl annog y plant i ymddiddori mewn astudiaethau lleol, yn cynnwys ambell blan a map, fe'u cymhellid i gymryd diddordeb yn eu sir a'u gwlad. Yna, ceid gwersi ar blant y Gwledydd Pell.

Gwneid yr un fath wrth gyflwyno gwersi Hanes. Dysgwyd enwau ffermydd a thai'r fro ac enwau'r adeiladau a syrthiodd. Syndod oedd canfod fod yna ddegau ohonynt yn yr ardal. Er mwyn creu awydd yn y plant i gymryd diddordeb mewn barddoniaeth, cyplyswyd darnau addas wrth y gwersi hyn. 'Roedd englyn T. Llew Jones i'r 'Hen Fwthyn' yn bwrrpasol iawn wrth ymdrin â'r tai oedd wedi syrthio:

Rhiniog dan glwm y dreinach,—a'i denant
Ydyw'r danadl bellach;
Nenbrennau yn y brwynach
A thŷ byw yn dwmpath bach.

Cafwyd casgliadau o hen arferion yr ardalwyr hefyd. Câl'r plant chwilota amdanynt. Holent eu rhieni, tad-cu neu fam-gu am bethau diddorol o'r amser gynt.

Ymdrinid â gwersi Natur yn dymhorol, gan ddefnyddio enghreifftiau a darluniau addas. Deuai ambell ddihareb i mewn i gyfoethogi'r gwaith. Cafwyd blas ar ddiarhebion megis

Cyntaf ei og, cyntaf ei gryman.

Nid ar redeg y mae aredig.

Un wennol ni wna Wanwyn.

Gwyn y gwêl y frân ei chyw.

Cadw ci a chyfarth fy hunan.

Llon llygod lle ni bo cath.

Englyn poblogaidd wrth sôn am y tywydd oedd un arall o waith T. Llew Jones:

SIÔN A SIÂN
(Tŷ bach y tywydd)

Pan ddaw bloedd drycinoedd cas,—yna'n siwr

Daw'r hen Siôn o'i balas,

Ond pan geir heulwen eirias

Â Siôn i mewn—daw Siân ma's.

Diddorol hefyd oedd dysgu barddoniaeth a waith beirdd lleol. Dysgwyd nifer o ddarnau gan Thomas Jones, Gwarcoed, a fu am gyfnod yn Rheolwr yr ysgol. Dyma ddarn a ddysgwyd ar fwy nag un adeg:

OEN BACH

Oen bach, oen bach, O'r wyt yn hardd,

Mewn gwisg mor wyn â lili'r ardd;

Paham y brefi? oen dinam,

Ai galw'r ydwyt ar dy fam?

Oen bach, oen bach, tyrd ataf fi,
Oes arnat ofn? Sa 'nôl y ci.
Tyrd am un funud fach i'm côl,
Fe saif dy fam nes doi yn ôl.

Oen bach, oen bach, 'rwynt ar fy mraich,
Mae'n werth cael un mor fwyn yn faich;
Ust! mae dy fam yn curo'i throed,
Rhaid im' dy ollwng yn ddioed.

Dyma ddarn arall, gan yr un bardd. 'Roedd hwn yn ffefryn gan y plant lleiaf:

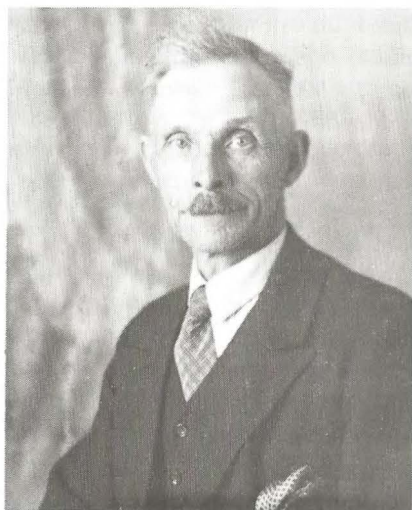
Y CEFFYL LLONYDD

Mae gennyf finnau geffyl
Yn taro'n awr i'r dim;
Nid yw yn ofni'r hen 'fus' mawr
Na'r modur mwyaf chwim.

Nid ydyw chwaith yn llithro,
Tae ar y tar drwy'r dydd;
'Rwy'n gallu'i fentro ar y rhiw
A'i ffrwyn yn hollol rydd.

Ni waeth gen i fod rhywrai
Yn chwerthin am fy mhen,
Peryglus mynd ar gefn dim
I'r hewl, ond ceffyl pren.

Cafwyd hwyl ar ganu drwy'r blynyddoedd. Drwy garedig-
rwydd un prifathro, daethpwyd â phiano i'r ysgol yn y flwyddyn
1926. Bu'n ddefnyddiol iawn. Peth anhepgor mewn ysgol
fechan.



Thomas Jones, Gwarcoed

Dyma blant un cyfnod yn cael hwyl wrth ganu:



(Drwy ganiatâd caredig y Scholastic Souvenir Company, Blackpool)

Gwelwyd cyfnewidiadau aruthrol yng Nghynllun Gwaith yr ysgol hon fel ymhob ysgol arall. Eithr yr un tri phwnc a bwysleisir o hyd, ond mae'r dull o'u cyflwyno wedi newid llawer yng nghwrs y blynyddoedd.

RHAI O ADRODDIADAU'R AROLYGWYR

Ymwelai Arolygwyr y Weinyddiaeth Addysg ag Ysgol Esgerdawe yn gyson. Yn y blynyddoedd cynnar, deuent o leiaf unwaith y flwyddyn. Dibynnai'r grant a delid i'r ysgol, i raddau helaeth, ar eu hadroddiadau hwy. Deuai'r adroddiad yn weddol fuan ar ôl eu hymweliad. Cafwyd cynnwys yr adroddiad cyntaf eisoes yn y llyfr hwn.

Wele ddyfyniadau o amryw adroddiad arall:

14.5.1879—*Pencarreg, Esgerdawe Board School*

This school is under good discipline and is instructed with very considerable success. The scholars in the Sandards passed a very creditable examination in the Elementary Subjects, and a fair examination in Geography and Grammar. Some of the older Scholars answered exceedingly well in Geography. The second Standard did not know enough about the meaning of a map. The infants must receive a good deal more attention next year, in order to earn a Grant under article 19(B) 1(a). The Sewing was fair. All the Scholars in ordinary attendance should be present on day of inspection, and none should be told to stay away on the ground that they are not qualified for presentation.

29.4.'81—The Reading in the first Standard was weak; the Writing was good; the Arithmetic was good, except in the third and fourth Standards, in which it was inaccurate. Mental Arithmetic should have more attention. The plain Sewing was pretty fair.

1.6.'83—This School has passed a very satisfactory examination in Writing, Spelling and Arithmetic. The Reading was

inferior, especially in the third Standard, and should be better taught. A good quantity of sewing and knitting was shewn and the girls sewed creditably. Some children who live near the School attend irregularly.

1884—This school has greatly fallen off in attainments, and cannot have been satisfactorily instructed since the last inspection.

1885—This school has greatly improved since the last inspection and must have been instructed with much diligence by the present master. The English was fair and the Geography good. The Needlework was particularly good and must have been taught with much zeal.

1886—The improvement made in the preceding year has been fully maintained and good results have been secured both in Elementary and Class Subjects. Needlework continues to be very well taught. The infants did well, but were backward in answering questions on common objects.

1887—The attendance during a part of the year is irregular, and it is to be hoped that the Board will take steps to improve it.

1888—Thomas Jones, Esq., H.M.I. (Sub) examined the children from 9.30 a.m. to 2.30 p.m. He was very much annoyed because the Schoolroom floor was wet, it having been washed on the previous night. A member of the School Board made a complaint to the Inspector that the Teacher attended funerals in the neighbourhood.

1889—The School has improved in attainments and has secured a high percentage of passes in the Elementary Subjects. The Standard Arithmetic was good; the Mental Arithmetic was only moderate. The Reading, Writing and Spelling were fair and the Composition pretty fair. Scholars had not been trained to hold their pens properly. The Needlework was good, but some of the girls were slow in choosing their knitting exercises. The Infants wrote well and a few of them read fairly. The Registers had not been checked in each quarter as they ought to have been. The Examination Schedule had only been imperfectly filled by